

# "Crate House"

Text: Catharina Gabrielsson Åman

Tack till Ronald Feldman Fine Arts, New York

Foto: Ben Barnhart om annat ej anges

Rummet som gömställe

Aman, Catharina  
Gabrielsson. "Crate  
House." *Magasin for  
Modern Arkitektur* 16, no. 4  
(Sweden) (1996): 60-61.

Små barn gömmer sig genom att hålla för ögonen. När de blir äldre förstår de att uppsöka ett ställe där de inte kan bli sedda, ett gömställe, vars enda kriterium är att det ska fungera. Det innebär att kroppen hålls dold samtidigt som positionen, idealt, möjliggör utblickar (vilket gör jakten mera spännande). Hopkrupen under ett bord eller i garderoben börjar armar och ben att domna. Hjärtat dunkar, man försöker låta bli att andas. Ögonen vänjer sig vid mörkret och efter ett tag har man registrerat varje aspekt, varje detalj i det lilla utrymmet där man befinner sig. På engelska heter gömställe "hiding place/s", och dubbeltydigheten i uttrycket – att gömma sig respektive att gömma rummet – pekar på arkitekturens relation till seendet. Den första manifestationen av monumental arkitektur handlade om en symbolisk funktion att dölja: Egyptens gravkammare och templets allra heligaste var rum vars hela magi vilade i detta att de inte var åtkomliga för ögat.<sup>1</sup> Med väggen uppstår ett slags materialisering av skillnader, en splittring och spänning mellan subjekt och objekt, och hos barnet sker denna utveckling parallellt. Ungefär samtidigt som det finns på gömställen börjar det också fascineras av hemligheter.

Om rummets funktion är att vara i det så är gömstället en extrem som gör detta förhållande tydligt. En förhöjd upplevelse av kropp, rum och seende är vad kurragömma går ut på, och denna lek visar även på rummets relation till tiden. Hur länge kan jag undgå upptäckt, när upphör gömstället att fungera, eller, i vidare bemär-

kelse, hur länge tillåter rummet att jag vistas i det? Relationen till tiden är avgörande för gömstället, men även för rummet i allmänhet – det finns ett slags rummets "temporala räckvidd" som i själva verket utgör den fjärde dimensionen av dess utsträckning. För det mesta tänker vi inte på det. Men när positionerna blivit omvända och det vardagliga förvandlats till något främmande<sup>2</sup> träder rummets grundläggande egenskaper fram. Det är på flykt (när vi inte kan eller vågar gå hem) eller på resa (när vi flyr undan ensamheten på hotellrummet) som vi blir medvetna om det tidsrum varje rum bär på. När det offentliga rummet fungerar som tillflyktsort värderar vi noga hur länge, var och på vilket sätt vi kan slå ihjäl tiden. Efter några ensamma timmar över en kopp kaffe ser vi varje reva i tapeten. Varje person som träder in förändrar rummets tyngdpunkt, och den akuta känslan av självmedvetande blir till slut direkt plågsam. Hur länge kan jag sitta här innan det ser konstigt ut, innan jag blir sedd?

Allan Wexlers "Crate House" är ett objekt som på många sätt kan tolkas som en form av gömställe. Detta är rummet för överlevnad, både hem och skyddsrum, där konventioner och kulturella betingelser är minst lika avgörande för tingens utformning som någonsin en "ren" funktionalism. "Crate House" poängterar det faktum att rummets duglighet, det vill säga dess betingelser för varat, i hög grad är en fråga om inredning. Inredningen pekar ut ett antal positioner i rummet som är möjliga att inta, och utrustningen bestämmer dess kapacitet att upprätthålla liv – det vill säga hur länge man står ut där, fysiskt såväl som mentalt. "Crate House" tillverkades ursprungligen för en amerikansk utställning om 90-talets boende. Det utgörs av en sluten kub, där varje funktion i hemmet koncentrerats till en utanförliggande låda. Interiören "laddas" med funktioner genom att



den aktuella lådan rullas in genom en öppning i väggen. "Strukturer för eftertanke" är Wexlers sammanfattande benämning på sina arbeten – föremål och installationer som just nu är ute på turné i Europa. Planer finns att visa delar av Wexlers verk på en utställning i Stockholm, och vi tackar Mats Theselius som gjort MAMA uppmärksam på denna märkliga form av rumsskapande.

<sup>1</sup> Se Bruce G. Trigger, "Architecture, Power, and Politics in Early Civilizations" ur *Anyplace* (MIT Press, 1995).

<sup>2</sup> Här måste man ofrånkomligen påminna om den etymologiska kopplingen mellan orden hem, hemska och hemlighet, såsom den utvecklats i Freuds berömda essä "Das Unheimliche", nyligen publicerad på svenska i tidskriften *Kris*.

## Allan Wexler: Om "Crate House"

Detta är min redogörelse av "Crate House" skriven för University of Massachusetts, den ursprungliga beställaren för projektet samt för två andra arkitekters verk i samband med utställningen "Home Rooms":

1. Arkitekter isolerar oss från kylan, luftkonditionerar värmen, ger oss rejält med takhöjd, bekväma trappor att gå i, tjocka heltäckningsmattor och automatiska kaffebruggare som kan ställas in så att kaffet blir klart under natten.  
 2. Jag är mer intresserad av icke-komfort.  
 3. Vart och ett av de fyra rummen förvaras i en låda vars sidomått överensstämmer med normal dörrstorlek. Sovrum. Kök. Vardagsrum. Badrum. Rummen rullas in genom fyra dörröppningar i väggarna på en 3,6 x 3,6 meters kub. När en funktion efterfrå-

gas rullas motsvarande låda in i kubens inre.

4. Kniven. Skeden. Krukan. Ficklampan. Skruven. Saltet. Jag har isolerat dessa ting och förvandlat dem till skulptur, deras användning till teater.  
 5. Vi har förlorat vardagliga ting ur sikte.

6. Vi har förlorat känslan.

7. Jag läste Thoreaus *Walden* och besökte rekonstruktionen av hyddan vid Walden-sjön där han bodde. Jag älskade hans beskrivning av hur dörrkarmen luktade av nyhyvlad furu.

8. Jag vill göra boendet till en form av dans.

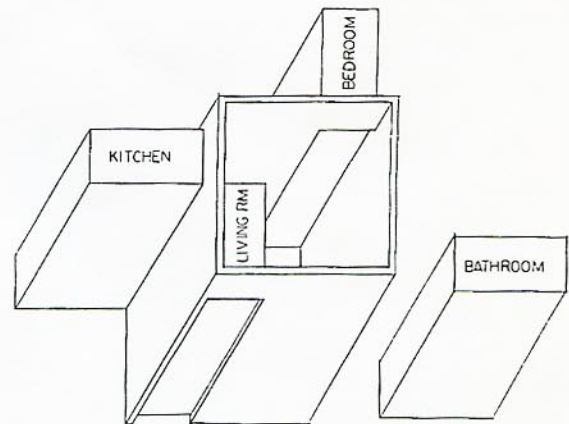
9. Jag skulle vilja följa en person med en filmkamera under en dag och maska bort all arkitektur, så att det enda som syns är kroppens rörelse.

10. Varje låda (sovrum, kök, vardagsrum, badrum) betraktas som i ett utställningskåp på Naturhistoriska Riksmuseet.

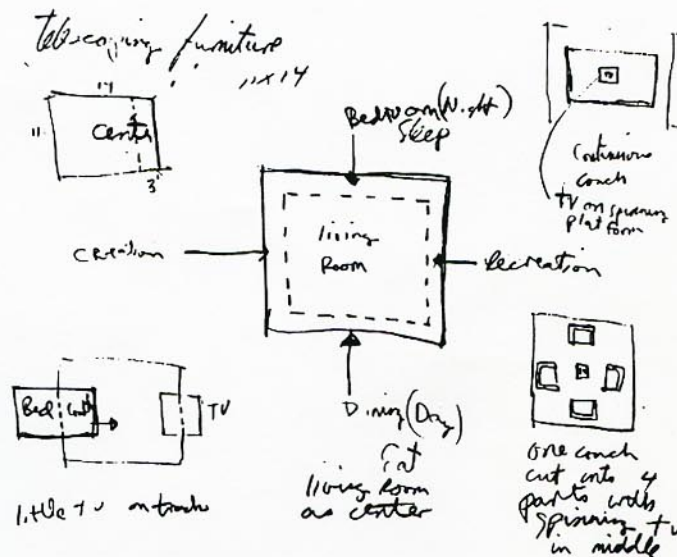
11. Jag betraktar nuet – historiskt.

12. När jag precis gått ut arkitekturskolan föreslog jag att man skulle använda NASA:s rymdforskningsutrustning till att utforska New York City. NASA (National Space Administration) blev till NYSA (New York Space Administration).

13. Som alla andra konstnärer och vetenskapsmän vill jag få folk att tänka till, tänka om, stå tillbaka och betrakta noga.



Axonometri.



Allan Wexlers skiss för "Crate House".